



Provincie
Antwerpen

Proefbedrijf Pluimveehouderij **Op Pluimveeonderzoek**

Colofon

Namens de deputatie van de provincie Antwerpen,
gedeputeerde Kathleen Helsen

Redactie: copywriters volta bv, Chiara De Caluwé,
Christel Claes, Hanne Nijs, Ine Kempen, Kris De
Baere, Kris Van Nieuwenhove, Lies Cambie, Marlies
Caeyers, Nathalie Sleeckx, Neil van den Broeck, Peter
Bleyen, Stina Van Leemputten, Tom Van Hertem, Tom
Vervoort, Trijn Vervoort, Valerie Druart

Drukkerij: Antilope De Bie

Grafisch ontwerp: volta bv

Fotografie: Koen Fasseur – Thomas Geuens –
Ian Segal - Zidis Photo – voor Provincie Antwerpen

Verantwoordelijke uitgever: Chris Brouwers,
departementshoofd Provincie Antwerpen voor
Economie, Streekbeleid en Europa

Depotnummer: D/2024/0180/02

Proefbedrijf Pluimveehouderij
Poel 77, 2440 Geel
T 014 56 28 70
E proefbedrijf@provincieantwerpen.be
www.provincieantwerpen.be > Proefbedrijf
Pluimveehouderij

Dienst Landbouw- en Plattelandsbeleid
Koningin Elisabethlei 18, 2018 Antwerpen
T 03 240 58 00
E landbouw@provincieantwerpen.be
www.provincieantwerpen.be > Landbouw en
Platteland

Voorwoord

Beste landbouwers, geïnteresseerden en betrokkenen,

Welkom in 2024: een jaar met enorm veel uitdagingen voor de landbouwsector. Met zijn arbeid in weer en wind, door droge en natte periodes, fluctuerende energieprijzen en het werken met levende dieren is de landbouw altijd al een veel-eisende sector geweest. Maar de uitdagingen gaan verder, want we leven in een wereld die sneller dan ooit evolueert. De maatschappij stelt zich steeds meer vragen over dierenwelzijn, de impact van landbouw op het milieu en de rol van landbouw in ons landschap.

Hoewel we niet alle uitdagingen in een klap kunnen aanpakken, gaan we samen met jullie op zoek naar duurzame oplossingen. Dit doen we door:

- De organisatie van praktijkonderzoek op testcentra, zoals de Hooibeekhoeve en het Proefbedrijf Pluimveehouderij.
- De ondersteuning van het praktijkonderzoek van het Proefstation voor de Groenteteelt en Proefcentrum Hoogstraten.
- Actieve dialoog met landbouwers via RURANT.
- In te zetten op belangrijke thema's samen met de dienst Landbouw, zoals ruimte voor landbouw, het verbeteren van bodemkwaliteit, waterbeheer en energie-efficiëntie.

De visie van de provincie Antwerpen omvat een essentieel principe. Hoewel onze uitdagingen elke dag anders zijn, blijft de aanpak hetzelfde: samenwerken en gezamenlijk handelen, zowel intern als extern. In de landbouwsector passen we dit principe toe door in dialoog te gaan met landbouwers, organisaties en overheden, maar ook met natuurverenigingen, burgers en bedrijven buiten de landbouwsector.

We geloven sterk dat we geïntegreerde en gedragen oplossingen kunnen vinden door intens samen te werken. Deze zoektocht met vele betrokkenen is complex, maar we zijn ervan overtuigd dat dit op de lange termijn de beste resultaten zal opleveren.

Samen op weg naar een veerkrachtige en duurzame toekomst voor de landbouwsector!

Kris Van Nieuwenhove
Diensthoofd Landbouw Provincie Antwerpen





Op Pluimveeonderzoek

Het Proefbedrijf Pluimveehouderij in Geel is een provinciaal praktijkbedrijf met internationale uitstraling. In totaal zetten 28 onderzoekers, dierenverzorgers, technisch deskundigen en administratieve medewerkers zich in voor de pluimveehouderij van de toekomst en de zorg voor 30.000 leghennen en 42.400 vleeskippen. **We bieden een meer rendabele toekomst aan pluimveehouders door onderzoek in de praktijk naar integrale en duurzame oplossingen voor maatschappelijke uitdagingen en creëren impact door kennisuitwisseling en dialoog met de landbouwsector en burger.**



Projectpartners Interreg 'RAMBO'

Samen naar ammoniakreductie in de varkens- en pluimveehouderij

De stikstofuitstoot in Vlaanderen en Nederland moet dalen om de luchtkwaliteit te verbeteren en de milieu-impact te reduceren. De landbouwsector is een belangrijke bron van ammoniakemissies en kreeg strenge maatregelen opgelegd. Om varkens- en pluimveehouders daarbij te ondersteunen, hebben zeven Nederlandse en Vlaamse projectpartners hun schouders onder het project 'RAMBO' gezet, om samen met de sector een antwoord te bieden op deze uitdaging. Op maandag 6 november 2023 vond het kick-offevent plaats waarbij men samen met de verschillende deelnemers een breed gamma aan maatregelen en technieken heeft geëvalueerd.

De landbouwsector staat voor de uitdaging om ook in de toekomst te blijven voorzien in betaalbaar, gezond en lekker voedsel. De stikstofuitstoot dient in de varkens- en pluimveehouderij drastisch verlaagd te worden. Dit geldt zowel in Nederland als Vlaanderen. Daarom willen we met dit project de veehouders steunen in hun zoektocht naar milieuvriendelijkere en vooral haalbare oplossingen die de stikstofuitstoot van hun bedrijf verminderen. Dit heeft geleid tot het project 'RAMBO', wat staat voor **Reductie van AMmoniak via Brongerichte en flankerende Oplossingen**.

Ondersteuning voor veehouders met tests en demonstraties

Het RAMBO-project is gericht op het ondersteunen van veehouders met traditionele, of niet-ammoniakemissie-arme stallen, bij de implementatie van de opgelegde maatregelen. Bepaalde technieken zullen ook interessant zijn om aanvullend toe te passen in ammoniakemissie-arme stallen (AEA). Er wordt onder andere gekeken naar verbeteringen op het gebied van voeding, huisvesting, stalklimaat, management en effecten op andere emissies zoals geur en methaan. De komende drie jaar plannen we op verschillende locaties tests en demonstraties van diverse verbeteringstechnieken. Enkele voorbeelden hiervan zijn betaalbare meetstrategieën voor continue luchtmissie-monitoring op bedrijven, dagontmesting bij vleesvarkens, zeugen en biggen in vrijloopkraamhokken, en het gebruik van klei- en gesteenteminerale bij pluimvee. Via verschillende klankbordgroepen en co-creatiesessies worden de haalbaarheid van verschillende maatregelen en oplossingen afgetoetst met de aanwezige stakeholders uit de sector. De ambitie is om praktische informatie over de beste technieken te delen en veehouders de juiste kennis en tools te bieden om zelf ammoniak te reduceren.

Het Proefbedrijf Pluimveehouderij als test-bank

Het Proefbedrijf Pluimveehouderij zal zowel in de leghennenstal als de vleeskuikenstallen onderzoek uitvoeren om de ammoniakemissie te reduceren. Hiervoor is in de eerste plaats een meetinstallatie voor ammoniakemissies nodig. In samenspraak met ILVO worden de stallen uitgerust met betaalbare meetinstrumenten die een continue ammoniakmonitoring mogelijk maken. Hierop wordt ook een meetstrategie opgesteld.



Project RAMBO focust op maatregelen op vlak van huisvesting, voeding, klimaatregeling en managementpraktijken voor ammoniakreductie in zowel leghennen- als vleeskuikenstallen.

De komende drie jaar zullen we verschillende verbeteringen inzake voeding, huisvesting, stalklimaat en management evalueren. Meer specifiek zetten we verschillende strooiselmaterialen, voedingsadditieven, klimaatinstellingen en genetische lijnen in. Bij de evaluatie worden de neveneffecten op dierprestaties (productie, diergezondheid en -welzijn), kosten (installatie en onderhoud) en andere emissies zoals geur en stof meegenomen.

Er zal ook aandacht gegeven worden aan de borging van de maatregelen en technieken, wat een belangrijke factor is in de erkenning van uitgeteste maatregelen.

Bevraging naar meest inzetbare maatregelen

De projectpartners stelden een bevraging op om mogelijke inzetbare maatregelen vanuit de sector te bekomen. Dit leverde in totaal 52 maatregelen en technieken op. De ingezonden maatregelen werden gescreend op hun brongerichte aanpak, het werkingsprincipe en de haalbaarheid en toepasbaarheid voor implementatie op de demonstratiebedrijven. Uiteindelijk resulteerde dit in 13 maatregelen en technieken voor de varkenssector en 22 voor de pluimveesector.

De projectpartners stelden onder leiding van Anne-Marie van Bussel (De Hoeve Innovatie) en Tom Van Hertem (Proefbedrijf Pluimveehouderij) deze maatregelen voor aan de 72 deelnemers van de klankbordgroep. De deelnemers kregen zes verschillende stellingen voorgeschoteld, gericht op de effectiviteit, voor- en nadelen, economische haalbaarheid, inpasbaarheid en borging van de resultaten. In verschillende break-outgroepen werden de gepresenteerde maatregelen afgetoetst aan deze stellingen, om uiteindelijk tot een ranking van de maatregelen te komen. Hieruit bleek dat men vooral op vlak van voeding en mest- of strooiselmanagement kansen ziet om ammoniakemissies te reduceren.



Om ammoniakemissies te meten is een nauwkeurige meting van de ammoniakconcentratie en het ventilatie-debiet nodig.

RAMBO in 2024

Begin 2024 stellen we een selectie van maatregelen op die we tijdens de looptijd van het project willen testen in onze stallen. De maatregelen moeten praktisch toepasbaar zijn om ammoniakemissies te reduceren. Bijgevolg worden al de stallen van de projectpartners ingericht met moderne meettechnieken om de ammoniakuitstoot zo nauwkeurig mogelijk te meten. We gaan hierbij ook verschillende meettechnieken gebruiken om ervaring met deze systemen op te doen.

De maatregelen die we gaan toepassen zijn vooral gericht op voeder-, strooisel-, klimaat- en huisvestings- en managementmaatregelen. Zo zijn de eerste maatregelen die we gaan evalueren onder meer de verrijkte kooi, volièrre en Veranda Code2+ huisvestingsystemen voor leghennen en de genetica-verschillen tussen witte en bruine hennen.

Ondertussen bepalen we reductiepercentages voor de maatregelen door een case-control-opstelling te maken. Op deze manier rusten we een afdeling uit met de betreffende techniek, of passen we een bepaalde maatregel toe. Een andere (identieke) afdeling blijft onberoerd en telt als controle. Zo meten we dan het verschil in ammoniakemissie tussen beide afdelingen op.

De eerste proeven en metingen van ammoniakemissies staan gepland vanaf de zomer van 2024.

Contactpersonen

Onderzoekers van het Proefbedrijf Pluimveehouderij:

✉ tom.vanhertem@provincieantwerpen.be
☎ 014 56 28 85

✉ kris.debaere@provincieantwerpen.be
☎ 014 56 28 76

OVER HET PROJECT

Het Interreg Vlaanderen-Nederland project RAMBO is een samenwerking tussen Inagro, Proefbedrijf Pluimveehouderij, ILVO, Boerenbond, ZLTO, De Hoeve Innovatie en Poortershaven. Het project is officieel van start gegaan op 1 september 2023 en loopt tot eind augustus 2026. Lees meer op de projectpagina.



Project Life ACLIMA

Verduurzaming van de waterbeschikbaarheid in de land- en tuinbouwsector



Peter Bleyen



Neil Van den Broeck

Neil Van den Broeck en Peter Bleyen zijn onderzoekers op het Proefbedrijf Pluimveehouderij in Geel en werken mee aan het project Life ACLIMA. Dit onderzoek naar een duurzamere omgang met water op landbouwbedrijven komt geen seconde te laat. We polsten bij Neil en Peter hoe diep het water nu eigenlijk wel is en ontdekten dat de tijd dringt om efficiënter om te gaan met de bron van alle leven.

“ACLIMA draait helemaal om efficiëntie: beschikbaar water in een kortere cyclus gebruiken en hergebruiken.”

Peter Bleyen
onderzoeker Proefbedrijf Pluimveehouderij

Vanwaar kwam de nood voor het project ACLIMA? Wat was de concrete probleemstelling?

Neil: “De motivatie voor het project komt vanuit de mogelijke gevolgen van klimaatopwarming. We worden steeds vaker geconfronteerd met periodes van wateroverlast, afgewisseld met plotse tekorten door droogte. Ons voornaamste doel is om de hele land- en tuinbouwsector robuuster te maken voor de toekomst. Hierbij leren we anticiperen op veranderingen: we kijken naar regenwateropslag en de capaciteit, maar ook naar het sterk wisselende grondwaterniveau. Daarnaast focussen we op zuinig en doordacht hergebruik van water.”

Peter: “We willen ook het gebruik van grondwater beperken om het herstel van de grondwaterlaag mogelijk te maken. ACLIMA draait helemaal om efficiëntie: beschikbaar water in een kortere cyclus gebruiken en hergebruiken.”

Wat houdt het project ACLIMA juist in?

Neil: “Het project is een samenwerking tussen verschillende onderzoekscentra voor de land- en tuinbouw in de provincie Antwerpen, waarbij het Proefbedrijf Pluimveehouderij het stukje van de pluimveesector onderzoekt.

Sinds juni 2021 zijn we hiermee volop bezig. We begonnen met de monitoring van waterkwaliteit en vergeleken deze met de geldende normen. Pas wanneer we de gevraagde waterkwaliteit konden garanderen, begonnen we met concrete proeven op de kippen. Het project kan steeds teruggebracht worden op vijf pijlers: verhogen van hemelwatergebruik, waterbesparing, waterhergebruik, gebruik van alternatieve waterbronnen en bevorderen van waterinfiltratie. Vooral de eerste drie pijlers zijn interessant voor de pluimveesector.”

Wat kan de pluimveesector doen om hemelwatergebruik te verhogen?

Peter: “In onze proefstallen plaatsten we twee installaties om regenwater te zuiveren tot drinkwater voor de kippen. Dat is uitdagend, want regenwater kan in contact komen met onder meer rondvliegend stof uit de stallen en uitwerpselen van vogels op de daken van de stallen. Pluimveehouders zijn terecht bezorgd over de insleep van ziekten in de stal en verkiezen daarom grondwater als drinkwater. Het was voor ons cruciaal om regenwater zuiver te krijgen en de effecten ervan te meten op het productieresultaten van de dieren, maar bijvoorbeeld ook op de eikwaliteit.”

Bestaan er ook waterstromen die hergebruikt kunnen worden in pluimveestallen?

Peter: “Er zit een potentiële waterbesparing in het hergebruik van spoel- of reinigingswater op vleeskui-kenbedrijven. Om de zeven weken worden vleeskui-kenstallen gereinigd en dat spoelwater bevat uiteraard nog resten van uitwerpselen, stof en veren. BelleAqua ontwikkelde in primeur een mobiele waterzuiveringsinstallatie om dat spoelwater te zuiveren, zodat men het kan hergebruiken om de stallen te reinigen: een volledig circulaire aanpak! Een prototype van deze installatie is operationeel op onze site in Geel. Heel het zuiveringssysteem is compact en zit in een 20-voet container die vlak naast de stal staat. Er is al heel wat interesse van pluimveehouders om dit systeem ook op hun bedrijf te implementeren. De eerste vergunningsaanvragen zijn al ingediend.”

“Belleaqua ontwikkelde in primeur een mobiele waterzuiveringsinstallatie om gebruikt spoelwater te zuiveren, zodat men er opnieuw de stallen mee kan reinigen: een volledig circulaire aanpak!”

Peter Bleyen
onderzoeker Proefbedrijf Pluimveehouderij

Hoe kunnen we water in pluimveestallen zuiveren?

Neil: “Afhankelijk van de kwaliteit van het te zuiveren water en het uiteindelijke gebruiksdoel, kan er een waterzuiveringstechniek gekozen worden. Regenwater kan in relatief zuivere vorm worden opgevangen en opgeslagen, waarbij het verwijderen van micro-organismen de grootste uitdaging vormt. Technieken zoals ultrafiltratie, UV- en chemische desinfectie kunnen dit water voldoende zuiveren voor gebruik als drinkwater bij pluimvee. Om spoelwater te zuiveren gebruiken we dan weer biologische zuivering: bacteriën zuiveren hier het water, dat in combinatie met een membraanfilter terug herbruikbaar wordt als water voor stalreiniging.”

Peter: “We kozen voor twee verschillende systemen om het regenwater te zuiveren. Een installatie bij de leghennen zuivert regenwater via ultrafiltratie met hergebruikte nierdialysefilters. Het bekomen drinkwater voldeed vlot aan de strenge normen voor drinkwater voor pluimvee. Voor vleeskuikens gebruiken we daarentegen een modulaire, zeer compacte zuiveringstrein met UV-desinfectie, waterstofperoxide en zand- en koolfilters. We hebben ondertussen al heel wat ervaring met het zuiveren van deze waterbronnen, en we zitten momenteel in de fase waarin het effect op de kippen zelf onderzocht wordt.”

Wat zijn jullie bevindingen tot nu toe?

Neil: “Het omzetten van regenwater naar kwalitatief drinkwater heeft geen nadelige effecten op de gezondheid en de prestaties van de kippen. We merken dus dat het geschikt is voor pluimvee. En voor spoelwaterzuivering blijkt dat het gezuiverde water perfect kan dienen om de stallen opnieuw te reinigen. Microbiële analyses tonen aan dat er geen verschil is in de hygiënestalen van stallen die werden gereinigd met leidingwater, tegenover degene waar gezuiverd spoelwater gebruikt werd. Circulair watergebruik is hier dus mogelijk, waardoor enorm veel grond- of leidingwater kan bespaard worden.”

Hoe kunnen pluimveehouders hierover meer te weten komen voor toepassingen op hun eigen bedrijf?

Neil: “We geven graag advies en gaan daarbij ter plaatse bij de pluimveehouder om zaken te helpen toepassen. Via Life ACLIMA werken we nu al enkele jaren aan een duurzaam watergebruik op onze site. Hierdoor hebben we aan den lijve kunnen ondervinden waar de bottlenecks of problemen zich voordoen, en hoe je deze kan aanpakken. Binnen de Klimaat Adaptatie Trajecten delen we deze ervaringen met pluimveehouders. Dit kan bijvoorbeeld door een screening van alle waterstromen op het pluimveebedrijf, waarbij besparingsmogelijkheden onderzocht worden. Maar we merken ook dat pluimveehouders met meer specifieke vragen naar ons komen.”

Peter: “De meeste vragen komen tot nu toe rond hemelwaterzuivering. We leggen data voor, testen de kwaliteit van het water, interpreteren analyses en verduidelijken mogelijke vragen over installaties. We geven onze praktijkervaring door aan de pluimveehouders. En we geven ook extra info rond vergunningen en subsidies, voor onder meer bij spoelwaterzuivering. Maar laat het duidelijk zijn: de motivatie en vraag naar informatie moet van de pluimveehouders komen.”

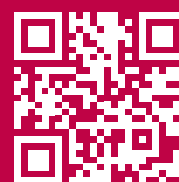
Wat kan dit betekenen voor de pluimveesector?

Neil: “Dankzij Life ACLIMA liggen er gebruiksklare alternatieven voor watergebruik en -hergebruik klaar voor de pluimveehouderij. Van zodra we klaar zijn met testen, willen we ook onze site verder omschakelen op hemelwater of circulair watergebruik. Op deze manier dragen we ons steentje bij aan duurzaam watergebruik én demonstreren we dat het mogelijk is. Op termijn zien we natuurlijk graag dat deze manier van werken steeds meer zijn weg vindt naar de praktijk.”



Meer weten over
duurzaam watergebruik
in de landbouw?

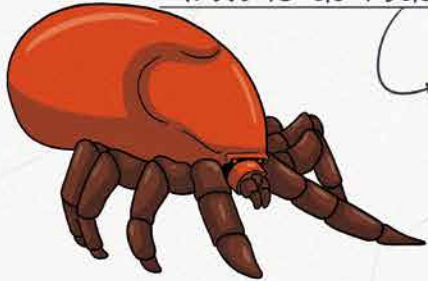
Scan de QR-code:



Lees meer over het Klimaat
Adaptatie Traject op pagina 26.

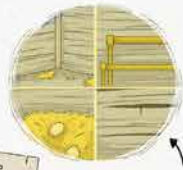
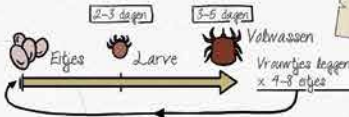
Mijd de vogelmijt!

Wat is de rode vogelmijt?



of bloedluis

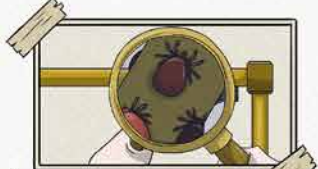
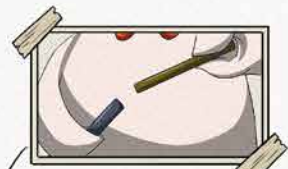
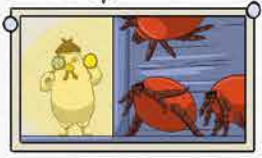
Groei populatie



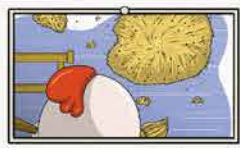
Leeft niet op kip, maar in het hok!

Ga op onderzoek uit!
Zoek in kieren en spleten van het hok

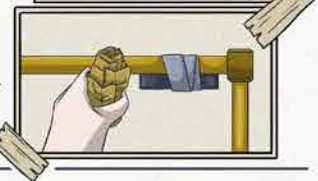
Hoe zijn ze te vinden?



Na zonsondergang



Maak een mijtenval



Tijdens schoonmaken hok

Hoe ze bestrijden?



Poets het hok met warm water en bruine zeep

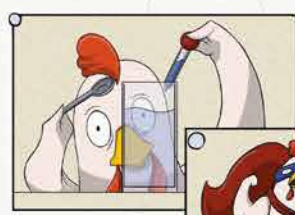


Breng silica aan in het hok

Roofmijten



Pesticiden

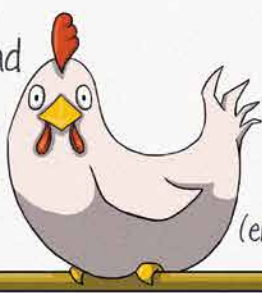


Plantaardige supplementen

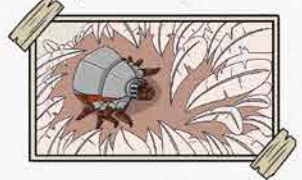


Verhoogt kans op resistentie

Zo blijven je kippen gezond en gelukkig



(en geniet jij van lekkere eitjes)



Mijd de vogelmijt!

Het provinciale Proefbedrijf Pluimveehouderij bindt sinds 2018 samen met projectpartners uit 4 verschillende Europese landen binnen het Interreg NWE-project MiteControl de strijd aan met de rode vogelmijt in professionele leghennenstallen.

De onderzoekers bieden hun bevindingen en aanbevelingen nu ook aan op maat van recreatieve kippenhouders, die enkele leghennen houden als tuindier. Geregeld nakijken of er rode vogelmijt aanwezig is bij de dieren blijkt van cruciaal belang.

Om kennis over preventie, monitoring en bestrijding van de rode vogelmijt optimaal te verspreiden maakten we een korte animatievideo.

Geïnteresseerd?

Bekijk de animatievideo via deze QR-code:



Optiwel-Emis

Dierenwelzijn is een cruciaal aspect bij het houden van vleeskuikens. De snelle vleesaanzet en hoge stalbezetting worden vaak genoemd als verbeterpunten voor de sector. Actuele welzijstrends neigen naar het aanhouden van trager groeiende rassen met een lagere stalbezetting.

Maar hoe verhouden de voordelen van deze maatregelen zich tot de nadelen op het gebied van ecologische voetafdruk en emissie? Om deze discussie te onderbouwen met feiten, voert het Proefbedrijf Pluimveehouderij het demonstratieproject OptiWel-Emis uit, samen met verschillende partners. Via vergelijkende studies met reguliere en trager groeiende vleeskuikensrassen in de proefstallen van het Proefbedrijf Pluimveehouderij en het ILVO meten we de effecten op ammoniakuitstoot en dierenwelzijn. Zo kunnen we een beter beeld krijgen van de impact van deze maatregelen op zowel dierenwelzijn als milieu.



Kris De Baere



Neil Van den Broeck

Meer info

onderzoekers Neil Van den Broeck
en Kris De Baere

✉ neil.vandenbroeck@provincieantwerpen.be
☎ 014 56 28 86

✉ kris.debaere@provincieantwerpen.be
☎ 014 56 28 76





Landbouw

De dienst Landbouw ontwikkelt expertise en bouwt een netwerk op om een robuuste en verscheidene land- en tuinbouwsector een duurzame toekomst te geven.

De dienst Landbouw wil ruimte en draagvlak creëren voor landbouw bij lokale besturen, provinciale diensten en andere overheden om de landbouw plaats te geven.

Hiervoor wenden we onze expertise aan en werken we samen met stakeholders aan een divers landbouwlandschap waarin er ruimte is voor nieuwe verdienmodellen zodat het aantrekkelijker wordt om landbouwer te zijn en te worden.

We zorgen voor bodem, water en energie als dragers van een klimaatrobuuste lokale voedselproductie.

De 3 pijlers van onze werking:

- Er is voldoende ruimte voor een robuuste en verscheiden land- en tuinbouwsector in de provincie Antwerpen.
- De Antwerpse land- en tuinbouwsector is klimaatrobuust en klimaatneutraal en draagt zorg voor natuurlijke hulpbronnen.
- De Antwerpse land- en tuinbouwsector is een volwaardige partner bij nieuwe ketens.



De landbouw van de toekomst

Met provinciesteun op weg naar meer duurzaamheid

In een veranderende wereld kiest de provincie Antwerpen voor een toekomstgerichte landbouw. Met een gerichte focus streeft de provincie ernaar om de agrarische sector als innovatieve kracht te ondersteunen. Via het Proefbedrijf Pluimveehouderij en de Hooibeekhoeve zetten ze de kennis om in praktijk om zowel landbouwers als lokale besturen op weg te helpen naar een duurzame landbouw binnen de provincie. Kris Van Nieuwenhove (diensthoofd Landbouw Provincie Antwerpen), Ine Kempen (directeur Proefbedrijf Pluimveehouderij) en Ilse Van den Broeck (directeur Hooibeekhoeve) gaan dieper in op hoe de provincie ondersteuning biedt aan haar landbouwers.

Kris Van Nieuwenhove: "Vanuit de provincie zetten we binnen de landbouw in op drie grote thema's. Het eerste is ruimte voor landbouw: zorgen dat onze landbouwers nog een plek vinden om te kunnen ondernemen. Een tweede uitdaging draait rond het zorgen dat de landbouw in harmonie is met de omgeving. Daarvoor zetten we heel hard in op projecten rond water, bodem en energie. Ten slotte willen we ook niet vergeten dat de landbouw een economische sector is. Dus als we dingen doen rond ruimte en omgeving, dan koppelen we die aan de nodige verdienmodellen voor de landbouwers. Want het moet uiteraard economisch leefbaar zijn."

"Een tweede uitdaging draait rond het zorgen dat de landbouw in harmonie is met de omgeving. Daarvoor zetten we heel hard in op projecten rond water, bodem en energie."

Kris van Nieuwenhove
diensthoofd Landbouw Provincie Antwerpen

Ine Kempen: "In de proefbedrijven proberen we om die thema's om te zetten in de praktijk. We bekijken hoe we niet enkel innovatie en technologie, maar ook beleid en dierenwelzijn kunnen samenbrengen in een toekomstgericht landbouwverhaal met een rendabel verdienmodel."

Ilse Van den Broeck: "Dankzij de proefbedrijven ervaren we ook de realiteit met dezelfde uitdagingen waar landbouwers voor staan. Momenteel zijn er heel wat spotlights gericht op de veeteelt. We doen objectief en praktijkgericht onderzoek naar hoe een landbouwbedrijf om kan gaan met al die factoren: de nodige infrastructuur van een bedrijf, de relatie met de omgeving, de emissies en de grondstoffen die nodig zijn. We bekijken al die verschillende aspecten binnen het geheel, met de nodige aandacht voor het grotere geheel."

Ine Kempen: "Stel dat we via technologie de ammoniakuitstoot met tachtig procent kunnen reduceren, terwijl dezelfde techniek zeer slecht is voor het welzijn van de dieren. Dan is het een kwestie van tijd voordat een landbouwer in de problemen komt als ondernemer. Binnen zo'n proefbedrijf bekijken we dus altijd de volledige impact op een landbouwonderneming."

Ilse Van den Broeck: "Via projectwerking geven we ook zeer gericht een-op-eenbegeleiding aan landbouwers. Ook dan bekijken we zoveel mogelijk de impact op het volledige bedrijf. Landbouw is een innovatieve sector die voortdurend evolueert en iedereen zoekt daarin zijn eigen weg. Het is zeker geen eenheidsworst."

Kris Van Nieuwenhove: "Vanuit de dienst Landbouw geven we ook advies aan lokale besturen. In heel wat gemeentes verdwijnt de klassieke landbouwambtenaar, die een essentiële schakel is tussen de landbouwers en het beleid. Als provincie proberen we dus de lokale besturen goed te ondersteunen. We geven advies en reiken de juiste tools aan zodat de gemeente



Kris Van Nieuwenhove



Ilse Van den Broeck



Ine Kempen

onderbouwde keuzes kan maken. Daarbij zetten we letterlijk in op de ruimte voor landbouw: dus hoe we plaats voor landbouw kunnen vrijwaren. We merken namelijk dat die ruimte heel erg onder druk staat. Landbouw is een cruciale economische sector voor de provincie. Toch is het aantal locaties waar je nog een landbouwbedrijf kan starten zeer beperkt, omwille van de afstandsregels tot bebouwing, de emissies of de impact op natuurgebieden. Landbouw is een belangrijke sector in Vlaanderen en zal dat in de toekomst zeker blijven. Op vlak van voedselproductie kunnen en mogen we niet alles zomaar uitbesteden. Dat risico kan je niet nemen.”

“Hier in België hebben we een duidelijk zicht op het welzijn van de dieren en de duurzaamheid en efficiëntie van een bedrijf.”

Ine Kempen
directeur Proefbedrijf Pluimveehouderij

Ine Kempen: “Bovendien stelt de consument bepaalde eisen. Onze landbouwers produceren aan de strengste voorwaarden van de consument, terwijl we niet altijd weten hoe dat in andere landen gaat. Hier in België hebben we een duidelijk zicht op het welzijn van de dieren en de duurzaamheid en efficiëntie van een bedrijf.”

Ilse Van den Broeck: “Het gaat ook verder dan enkel voedselproductie. De landbouwer is ook een echte landschapsbouwer en levert heel wat diensten voor het ecosysteem. Ik zie in onze provincie veel gemotiveerde landbouwers die zich bewust zijn van de uitdagingen, maar die tegelijk ook echte ondernemers zijn die innovatie volledig omarmen.”

Kris Van Nieuwenhove: “De provincie benadrukt daarom graag het belang van samenwerking. De vier proefcentra in de provincie Antwerpen (Hooibeekhoeve, Proefcentrum Hoogstraten, Proefstation voor de Groenteteelt en Proefbedrijf Pluimveehouderij) hebben elk hun specialisatie, maar werken samen onder de noemer ‘AGHRANT’. We bekijken waar onze werking overlapt, hoe we onze onderzoeken kunnen stroomlijnen of hoe we gezamenlijk projecten kunnen opstarten. Op dezelfde manier werken we ook samen met landbouwers en met organisaties zoals ILVO of de universiteiten. Zo kunnen we de theorie testen in de praktijk en concrete vooruitgang boeken. Die positieve verhalen brengt de provincie ook naar buiten. De consument mag best weten dat landbouwers gepassioneerde mensen zijn die 24/7 leven voor hun bedrijf, voor hun job, voor hun dieren.”

Project in de kijker

Biodiversiteit in de landbouw: landbouwbedrijven vragen gratis een landschapsintegratieplan aan

Landbouwbedrijven staan steeds vaker in een negatief daglicht. Mensen maken zich zorgen over hun uitstoot en waterverbruik. Boerderijen staan soms wat verloren in het landschap en kunnen er rommelig uitzien. Landbouwers spelen nochtans een essentiële rol in onze samenleving: ze zorgen voor ons voedsel. Bij Provincie Antwerpen kunnen landbouwers een gratis landschapsintegratieplan aanvragen. Dit plan bekijkt de hele oppervlakte van het land- of tuinbouwbedrijf en beperkt zich niet tot het erf alleen. Zo worden alle delen van het landbouwbedrijf in het landschap verwerkt.

Wie is de man achter het plan?

Sinds 2021 maakt landschapsarchitect Tom Vervoort deel uit van de dienst landbouw. Alle aanvragen voor landschapsintegratieplannen komen in zijn mailbox terecht. Tom is een Gelenaar met veel ervaring als tuin- en landschapsarchitect.

Waar let Tom op?

Wanneer Tom een aanvraag voor een landschapsintegratieplan krijgt, vraagt hij eerst een plan van het landbouwbedrijf dat hij meeneemt naar de locatie. Voor hij de landbouwer ontmoet, bestudeert hij het landschap rondom het bedrijf. Zo kan hij zien wat het bedrijf nodig heeft om beter in het landschap op te gaan en om de biodiversiteit te verbeteren. In het eerste gesprek met de landbouwer luistert hij naar de noden van het bedrijf en suggesties van de landbouwer. Daarna gaat hij aan het werk met de plannen.

“Het doel van een landschapsintegratie is in de eerste plaats visueel, maar ook op vlak van biodiversiteit heeft het een grote impact,” vertelt Tom. “Door de juiste vegetatie aan te planten, kan een landbouwer het landschap weer met elkaar verbinden en allerlei insecten en dieren aantrekken.” Daarnaast wil Tom ook een meerwaarde creëren voor het bedrijf. “Op een bedrijf met paarden zet ik bijvoorbeeld alleen planten die eetbaar zijn voor paarden: zo kan het dier wat knabbelen als het van stal komt. In een perceel naast een imker voorzie ik dan weer extra bijvriendelijke planten zodat de bijtjes er ook wat aan hebben.”

Het valt ook voor dat bedrijven weinig plaats hebben voor extra groen, zoals bij glastuinbouw. “Daar kijk ik ook naar het maaibeheer. De landbouwer krijgt de instructie om volgens een bepaald schema te maaien, zodat planten kunnen bloeien en insecten aangetrokken worden.

“Het doel van een landschapsintegratie is in de eerste plaats visueel, maar ook op vlak van biodiversiteit heeft het een grote impact”

Tom Vervoort

Beheer van de beplanting is belangrijk voor de slaagkans van de landschapsintegratie. Daarom kies ik meestal voor onderhoudsvriendelijke beplanting. Zo worden de zorgen voor landbouwbedrijven geminimaliseerd.” In het landschapsintegratieplan staan dus ook instructies voor het beheer van de beplanting.



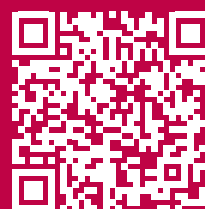
Biodiversiteit alle kansen geven

Sommige gemeentebesturen willen dat landschapsintegratie deel uitmaakt van de bouwaanvraag. Als Tom via een studie bureau een aanvraag krijgt voor een landschapsintegratieplan, krijgt hij van dat bureau een plan waaraan hij enkel nog een groene toets moet toevoegen.

Om het aandeel groen te maximaliseren, past Tom de plannen van studie bureaus vaak nog aan. "Ik word graag in een vroeg stadium bij een project betrokken. Als een project al bijna afgerond is, heb ik minder speelruimte en dus ook minder kansen om nog veel groen te integreren." vertelt hij daarover. "De samenwerking met landbouwers verloopt meestal heel vlot. Ze begrijpen de meerwaarde van een landschapsintegratieplan voor hun bedrijf en denken actief na over manieren om biodiversiteit er alle kansen te geven."

Landbouwers kunnen een landschapsintegratieplan aanvragen via een eenvoudig formulier op de website.

Ben of ken je een landbouwer? Stuur hen dan door via de QR-code: Zo maken we samen onze provincie een beetje mooier.



Tom Vervoort, landschapsarchitect

✉ tom.vervoort@provincieantwerpen.be

📞 03 240 67 47

BOPOTA en bodem~water

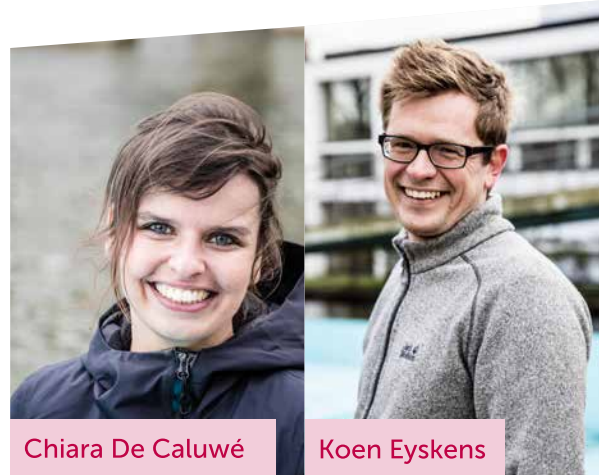
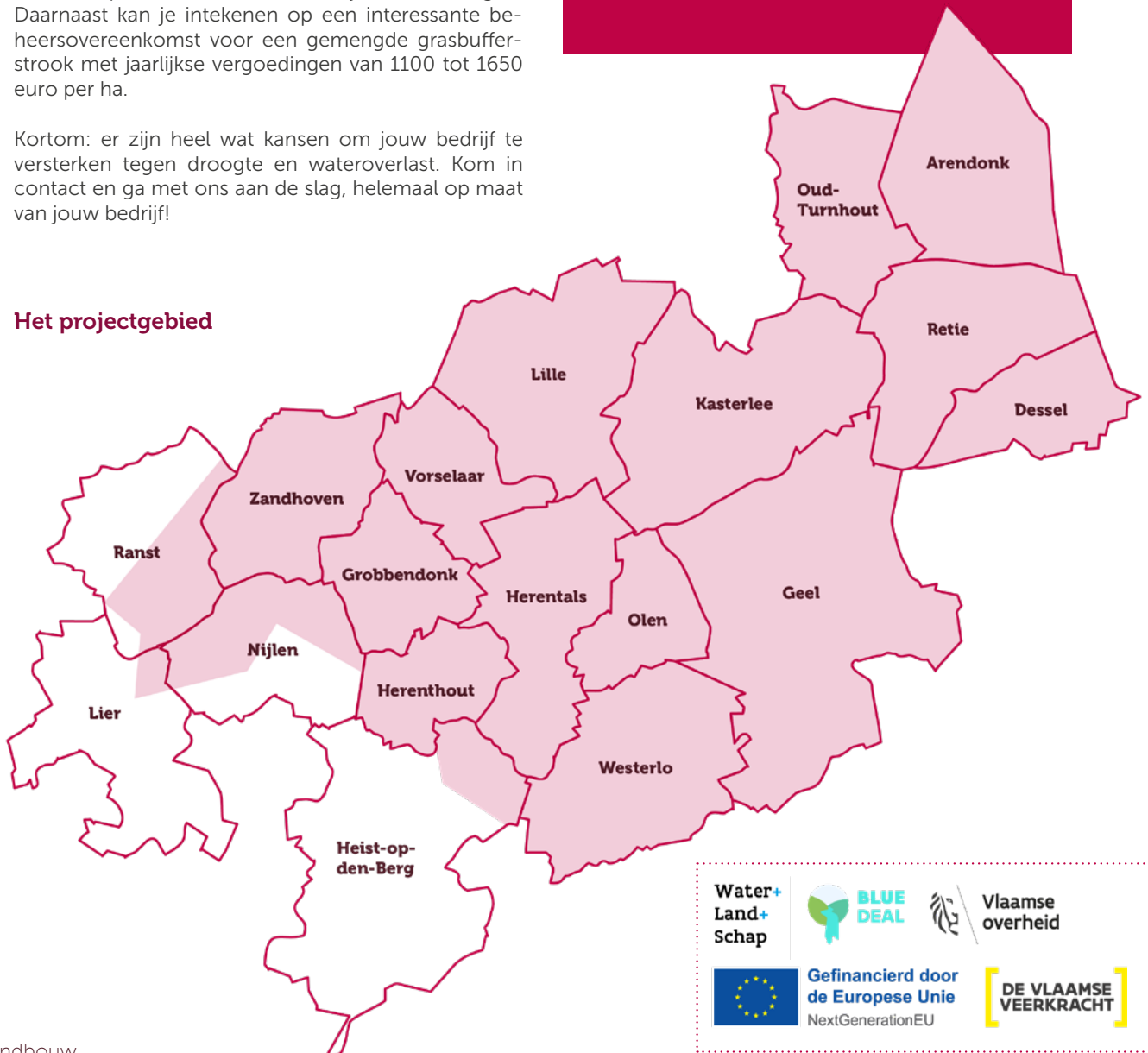
Landbouwers, tuinbouwers en natuurbeheerders werden afgelopen jaren geconfronteerd met periodes van uitzonderlijke droogte, afgewisseld met grote hoeveelheden neerslag. Water+Land+Schap, een initiatief van de Vlaamse Landsmaatschappij (VLM), wil via een klimaatrobuuste inrichting van het landelijk gebied hierop een antwoord bieden.

Provincie Antwerpen zet met de projecten Bodem~Water en 'Boeren op peil in Oud-Turnhout en Arendonk' (BOPOTA) volop in op de klimaatrobuuste inrichting van het landbouwgebied. Als land- en tuinbouwer kan je samen met ons jouw bedrijf versterken met klimaatmaatregelen. Denk onder meer aan een stuw in een perceelsgracht om het water langer vast te houden, houtsnippers in de bodem om het koolstofgehalte en de sponswerking op te krikken of een omvorming van klassieke naar peilgestuurde drainage.

Voor de uitrol van deze maatregel voorzien we begeleiding van Boeren natuur Vlaanderen vzw en kan je rekenen op **95 tot 100 % subsidie** bij de investeringen. Daarnaast kan je intekenen op een interessante beheersovereenkomst voor een gemengde grasbufferstrook met jaarlijkse vergoedingen van 1100 tot 1650 euro per ha.

Kortom: er zijn heel wat kansen om jouw bedrijf te versterken tegen droogte en wateroverlast. Kom in contact en ga met ons aan de slag, helemaal op maat van jouw bedrijf!

Het projectgebied



Chiara De Caluwé

Koen Eyskens

Heb je interesse?

Contacteer gebiedscoördinatoren Chiara De Caluwé en Koen Eyskens

✉ chiara.decaluwe@provincieantwerpen.be

✉ koen.eyskens@provincieantwerpen.be

Water+
Land+
Schap



Vlaamse
overheid



Gefinancierd door
de Europese Unie
NextGenerationEU

DE VLAAMSE
VEERKRACHT

Week van de Korte Keten

Aftellen naar 18 mei!

Van 18 tot en met 26 mei 2024 vindt opnieuw de 'Week van de Korte Keten' plaats. De vijf Vlaamse provincies, de Vlaamse overheid en het Steunpunt Korte Keten werken samen om burgers te sensibiliseren om rechtstreeks aan te kopen bij korteketenproducenten. Zo versterken we de lokale economie, verminderen we voedselkilometers en dragen we bij aan de sociale cohesie.

Wil je als korteketenproducent in het voorjaar van 2024 lokale producten en/of lokale ondernemers in de kijker zetten? Organiseer dan een actie tussen 18 en 26 mei en/of in de aanloop naar deze week. Zo surf je mee op de promotie die de verschillende partners rond deze themaweek maken.

Een vraag of een idee?

Stel je vraag via

✉ korteketen@provincieantwerpen.be

☎ 03 240 67 50

Geïnteresseerd?

Activiteiten geef je gemakkelijk in via de website van Week van de Korte Keten. De activiteit komt zo terecht in de databank van Uit in Vlaanderen.



Ontdek het via deze QR-code:

WEEK VAN DE
**KORTE
KETEN**

(H)EERLIJK DICHTBIJ

18 mei tot 26 mei 2024

weekvande korteketen.be

Vlaanderen
verbonden werelt

Steunpunt
Korte Keten

RECHT
VAN BIJ
DE BOER

west-vlaanderen
de gouden provincie

BRUSSEL
STAD

provincie
Limburg

Provincie
Antwerpen

provincie
Oost-Vlaanderen

Provinciaal landbouwkompas

Het potentieel van jouw landbouwzetel in beeld

Wat is het?

Het landbouwkompas wil landbouwers informeren over de kansen en uitdagingen op hun bedrijfszetel. Welk type van landbouwactiviteit is mogelijk? Welke beperkingen zijn er? De kracht van het kompas zit in het aanduiden en bundelen van relevante informatie. Concreet brengt het kompas per adres 27 indicatoren in beeld. Deze zijn geclusterd in vier categorieën die heel wat vergunningstechnische informatie en tal van omgevingskenmerken over de gekozen locatie bundelen. Recent werd nog informatie toegevoegd over de maximaal toelaatbare uitstoot bij de vastgelegde drempels in kader van het stikstofakkoord.

“Het landbouwkompas legde de vinger op de wonde. Het zei ons precies waar de pijnpunten van deze locatie liggen.”

Lies Bernaerts
landbouwer in Wuustwezel



Provincie Antwerpen zet in op agrarische herontwikkeling

Vraag gratis het landbouwkompas voor jouw landbouwzetel aan via

✉ landbouw@provincieantwerpen.be

Beschikbaar voor alle adressen in het agrarisch gebied. Ontdek meer via deze QR-code:

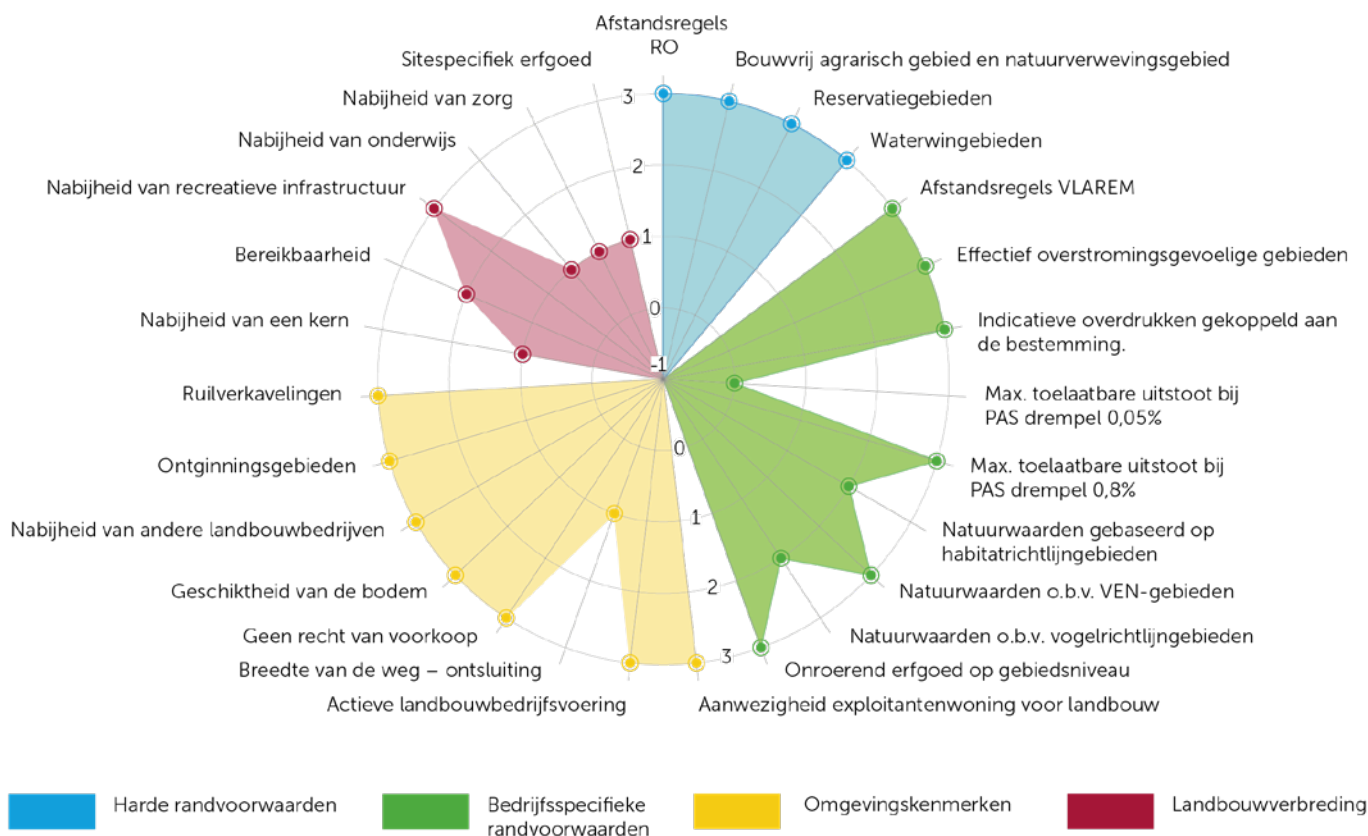


Voor wie is het?

Het landbouwkompas is een handige tool voor landbouwers die willen weten of vrijgekomen bedrijfsinfrastructuur geschikt is voor bepaalde landbouwactiviteiten of die het potentieel van hun eigen landbouwzetel willen bekijken. Het helpt ook de gemeenten: zo hebben die een werkinstrument ter bescherming van open ruimte en kunnen ze ook grondiger inzetten op agrarische herontwikkeling.

Hoe werkt het?

Per adres in het agrarisch gebied is een landbouwkompas beschikbaar via het provinciale geoloket. Gemeenten kunnen zich aanmelden via e-ID of itsme. Geïnteresseerde landbouwers kunnen een landbouwkompas opvragen via de gemeente of door te mailen naar landbouw@provincieantwerpen.be of via de gemeente.



Wat is landmobiliteit?

Groene Kring ontpopt zich in het project 'Landmobiliteit' als een onvervalste matchmaker. Het doet dit door landbouwers die een bedrijf willen overlaten te koppelen aan potentiële overnemers: nieuwe landbouwers, al dan niet met ervaring.

Het doel van deze matchmaking? Landbouwgrond en -hoeves in gebruik houden en jonge boeren ondersteunen bij de overname van een bedrijf. Door op te treden als bemiddelaar tussen overlaters en overnemers, wil Landmobiliteit vermijden dat stoppende boeren zonder opvolging hun bedrijf en grond moeten verkopen voor andere doeleinden dan landbouw. Nieuwe, startende boeren zonder bedrijf krijgen dan weer de kans om hun droom te realiseren.

Hoe gaan we te werk?

Kandidaat overlaters en – overnemers kunnen zich opgeven als potentiële match via:

- De website:
<http://www.groenekring.be/landmobiliteit>
- Telefoon: 016 77 59 30
- Doorverwijzing door derden

Overnemers laten via de website zoveel mogelijk info achter, zodat hun wensen duidelijk zijn. Overlaters mogen een telefoontje verwachten van de projectmedewerkers, waarin ruimte is voor vooronderzoek.

We dragen duidelijke communicatie hoog in het vaandel. Landbouwers die zich engageren in een proces van Landmobiliteit mogen rekenen op voldoende tijd en ruimte om een beslissing te nemen, naast een omzichtige aanpak door de projectmedewerkers. Door meteen duidelijke wensen op papier te zetten, proberen we de verwachtingen van overlater en overnemer zo scherp mogelijk te stellen. De projectmedewerkers van Landmobiliteit treden op als neutrale spilfiguur, steeds met respect voor de wensen en filosofie van de betrokken landbouwers.

Een persoonlijke aanpak

Ons stappenplan in het matchmakingtraject berust op voldoende ruimte voor reflectie. Als uitgangspunt voorzien we een grondige evaluatie van de wensen en noden en voldoende bedenktijd tussen contactmomenten, dat alle ruimte laat voor overweging en voortschrijdend inzicht. Alle nuances en gevoeligheden legt Landmobiliteit vast door middel van persoonlijke gesprekken.

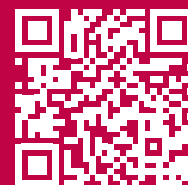
Stappenplan

1. Eerste gesprek: individueel
2. Reflectieperiode: (1 tot 2 weken)
3. Tweede gesprek: met beide partijen op een neutrale locatie
4. Individuele gesprekken voor verdere beoordeling (maatwerk per traject)
5. Beslismoment

Na het beslismoment geeft Landmobiliteit het proces uit handen, met een principeakkoord tussen beide partijen. De betrokken partijen kunnen bij mogelijke onzekerheden of twijfels extra bijstand krijgen bij gespecialiseerde organisaties.

**Meer weten
over het project
Landmobiliteit?**

Bezoek de website via
deze QR-code:





Pieter Coopmans

Vragen?

Onze projectmedewerker Pieter Coopmans staat klaar!

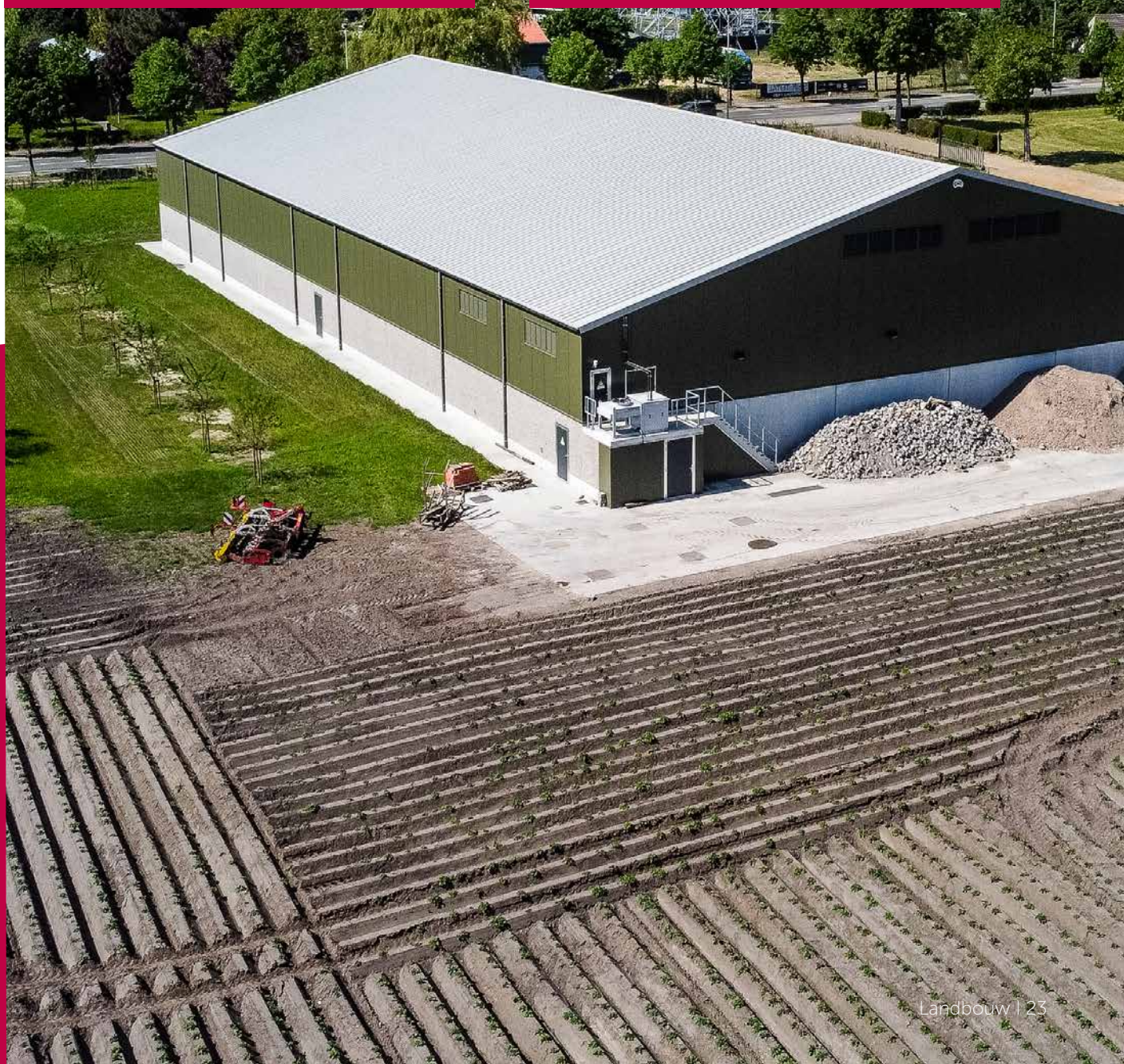
📞 0496 13 48 99

✉ pieter.coopmans@groenekring.be

Provincie Antwerpen steunt het project Landmobiliteit

Provincie Antwerpen steunt het project Landmobiliteit financieel en inhoudelijk omdat het uitvoering geeft aan agrarische herontwikkeling: een beleidslijn van de provincie. De provincie stelt haar landbouwkompas ten beschikking van het project.

Lees meer over het landbouwkompas via deze QR-code:



Werken aan een productief landbouwlandschap via agrarische herontwikkeling

Samenvatting

Ons agrarisch gebied levert unieke ecosystemendiensten. Daarvan is (voedsel)productie de bekendste, maar er is ook een groot potentieel voor bijvoorbeeld waterinfiltratie of koolstofopslag. Daarnaast vormt het agrarisch gebied een habitat voor tal van diersoorten en recreatie.

Maar het agrarisch gebied staat onder druk. Steeds meer boerderijen worden stelselmatig omgevormd tot een rustig gelegen woning met ruimte voor hobbydieren en een zwembad. De grondprijs stijgt, waardoor startende boeren er geen betaalbare plek meer vinden. Ontevreden zonevreemde burens bemoeilijken het verkrijgen van noodzakelijke vergunningen. Zo komt de landbouw in zijn eigen gebied onder druk te staan, wat zorgt dat (voedsel)productie verdwijnt en het ooit zo productieve landschap sluimerend in een woon- en recreatielandschap verandert.

Samen met natuurgebieden en bossen vormt agrarisch gebied nochtans onze open ruimte die we moeten beschermen en koesteren. Er is dus nood aan agrarische herontwikkeling.

Agrarische herontwikkeling vrijwaart ons agrarisch gebied op drie manieren:

- vrijgekomen hoeves voorbehouden voor startende landbouwers,
- zonevreemde functiewijzigingen beperken,
- en niet-functionele bebouwing en verharding wegwerken.

Laat ons samen werken aan een robuuste open ruimte, mét ontwikkelingsmogelijkheden voor landbouw.

Landbouwer zoekt ruimte: elk gebied zijn invulling

Waar je ook vertoeft: elk gebied heeft zijn eigen identiteit. In de stad verwacht je geen tractoren en pikdorsers: die horen op het platteland. Ook het omgekeerde is waar: eindeloze open ruimte vind je niet in de stad. Elk gebied vervult dan ook eigen, typische functies. Ons agrarisch gebied is bij uitstek een productief landschap want hier telen we niet alleen ons voedsel, maar ook bomen en sierplanten. Ook de vezels van onze kleding komen vanop het platteland, terwijl onze waardevolle graslanden bovendien koolstof opslaan in de bodem.

Landbouwers beheren een groot deel van de open ruimte. Maar het aantal boeren daalt al decennialang. Heel wat onder hen stopt en nagenoeg al hun boerderijen komen vrij. Boerderij na boerderij wordt stelselmatig omgevormd: tot opslagruimte of tot particuliere woning, al dan niet aangevuld met andere, niet-agrarische activiteiten. Zo blijft er steeds minder agrarisch gebied over om rendabel aan landbouw te doen. Landbouw wordt letterlijk verdrongen uit de agrarische ruimte.

Zonder landbouw raken we te veel kwijt

We hebben ons agrarisch gebied nodig voor talloze maatschappelijke functies en basisbehoeften. Omdat steeds meer zonevreemde functies in het gebied sluipen, verliezen we die agrarische ruimte en staan de maatschappelijke functies ervan ook onder druk. De gevolgen zijn nu al zichtbaar:

1. Landbouwers vinden geen plek meer in agrarisch gebied

Startende boeren hebben niet het kapitaal om een gegeerde boerderij te kopen, terwijl actieve boeren problemen ervaren om hun bedrijf verder uit te bouwen. Landbouwers worden letterlijk uit de markt geconcentreerd: andere spelers die niet in het agrarische gebied horen, kunnen vaak een pak hoger opbieden op de vastgoedmarkt.

Als onze landbouw geen plaats meer krijgt, komt onze (voedsel)productie in het gedrang.



2. De kosten in het agrarisch gebied lopen op

Een wirwar van zonevreemde activiteiten binnen het agrarisch gebied zorgt voor versnippering, zet druk op het milieu door het gebrek aan waterzuivering, terwijl de aanwezige verharding de infiltratie van het hemelwater bemoeilijkt. Dat brengt extra kosten voor de maatschappij met zich mee: mobiliteitsdruk, duurdere aanleg en onderhoud van nutsvoorzieningen, langere tijden voor de afvalophaling, problemen met de drinkwatervoorziening, bijkomende hinder zoals lawaai, enzovoort.

3. Versnippering bemoeilijkt klimaatadaptatie door landbouw

Deze inbreuk in agrarisch gebied is ook een slechte zaak voor de landbouwer zelf. Onze boeren produceren binnen de wereldmarkt en om voedsel rendabel te produceren, zijn aaneengesloten landbouwgebieden nodig. Bovendien zijn uitdagingen rond de klimaatverandering, zoals de aanleg van irrigatienetwerken, droogtemaatregelen of koolstofopslag in de bodem, slechts effectief binnen grotere aaneengesloten gebieden.

Landbouw is sterk afhankelijk van goed functionerende ecosysteemdiensten. Een herinrichting van de agrarische ruimte ten voordele van ecosysteemdiensten dringt zich dus op, maar wordt bemoeilijkt door de verspreiding van zonevreemde woningen.

4. Omwonenden zetten druk op vergunningen

Landbouwers die aan de slag blijven binnen hun sector hebben het moeilijk om de nodige vergunningen te verkrijgen. Een productieve ruimte is continu in evolutie: gebouwen verschijnen en verdwijnen, maar bewoners en recreanten blijven liever bij het gekende landschap. Ze zien niet graag een loods, stal of windmolen verschijnen en vooral niet binnen het gegeerde uitzicht vanuit de woonruimte. Verspreide woningen dwingen ook op andere manieren hun recht op woonkwaliteit af. Ze dienen bezwaren in op grond van geur of lawaai of zetten druk op het gewone veldwerk of het nachtelijke laden van dieren: werkzaamheden die horen bij de productieve ruimte en die 24/7 doorgaan.

5. Ons productieve landschap verandert in een woon- en recreatielandschap

De beleving van onze open ruimte verandert aanzienlijk: een productief landschap verliest zijn dynamiek en verandert in een woon- en recreatieluimte. Stelselmatig wordt elke boerderij omgevormd tot een woning met een gegeerd zicht op open ruimte.

Deze zonevreemde herbestemmingen zijn problematisch: ze lijken de nieuwe norm te worden van wie in het groen wil vertoeven. Bovendien zorgen deze zonevreemde functies voor een versnippering van het landschap. Hierdoor stijgt de productiekost voor de landbouwer en wordt duurzame landbouw moeilijker.

De oplossing: agrarische herontwikkeling

Willen we de productieve ruimte met zijn unieke mix aan functies beschermen, dan moeten we zorgen voor een robuust en samenhangend agrarisch gebied. Bestaande en geschikte landbouwinfrastructuur en -gebouwen blijven we inzetten voor landbouwactiviteiten. Ongeschikte infrastructuren halen we weg om de open ruimte te garanderen. In een notendop is dit hoe agrarische herontwikkeling werkt.

Hoe dat in de praktijk werkt? Het vraagt duidelijke keuzes om ruimte te houden om te boeren. Agrarische herontwikkeling zet daarom in op drie grote pijlers. Bij elke vrijkomende boerderij moet bekeken worden wat de beste piste is:

1. **Vrijkomende hoeves behouden we voor startende landbouwbedrijven.**
2. **Zonevreemde functiewijzigingen beperken we.**
3. **Niet-functionele verharding en bebouwing werken we weg.**

Warme oproep: samen sterker!

Ons toekomstbeeld is een open ruimte met toekomstwaarde voor landbouw, water en natuur. We moeten namelijk over ons hele grondgebied ruimte vrijhouden voor water: enerzijds om te voorzien in drinkwater en anderzijds om water te bergen tijdens en na hevige regenval. Ook natuurontwikkeling en biodiversiteitsversterking loopt het best geïntegreerd. Laat ons dus samenwerken aan een robuuste open ruimte, met duidelijke ontwikkelingsruimte voor landbouw.

Actieplatform Agrarische Herontwikkeling:

Bezoek de website via deze QR-code:



Klimaatadaptatie- trajecten Life ACLIMA

Wat is een klimaatadaptatietraject?

In een klimaatadaptatietraject begeleiden de onderzoekers van het ACLIMA consortium je in de toepassing van maatregelen op jouw bedrijf die de waterbeschikbaarheid verhogen. Dat laatste kan op verschillende manieren, door in te zetten op een of meerdere van de Life ACLIMA-pijlers. Een klimaatadaptatietraject is echt maatwerk.

Wat is Life ACLIMA?

Het Europese project Life ACLIMA wil een antwoord bieden op de uitdagingen rond waterbeheer in de land- en tuinbouwsector. Enkele partners zullen in de komende jaren op diverse praktijkcentra demonstraties geven, zoals Hooibeekhoeve. Hiermee willen ze aantonen hoe verschillende technologieën en maatregelen de waterbeschikbaarheid in de sector kunnen vergroten, de hittestress bij dieren kunnen beperken en het waterlandschap klimaatrobuuster kunnen maken.

Wat kan Life ACLIMA voor jou doen?

Vanuit de expertise van het projectteam krijg je informatie over welke waterbesparende maatregelen op jouw bedrijf het meest interessant zijn. Dit gratis advies kan verschillende zaken bevatten: advies over technieken, advies over waterkwaliteit, informatie over subsidiekanalen ...

Welke maatregelen zijn mogelijk?

- Advies om een duurzame, alternatieve waterbron te creëren.
- Wateroverlast verminderen op je bedrijf.
- Je bedrijf minder droogtegevoelig maken.
- Inzet van de Life ACLIMA-demonstratiecontainer.
- Regenwaterbehandeling tot drinkwater.
- Zuivering kuis- en spoelwater pluimveestallen.

Hoe in te schrijven

Gebruik het formulier
via de QR-code:



Hoe springt een schapenhouder om met zijn watergebruik?

Waterexperten Life ACLIMA helpen land- en tuinbouwers op weg

In een tijd waarin droogte en verminderde waterbeschikbaarheid steeds grotere uitdagingen vormen voor de landbouwsector, worden innovatie en duurzaamheid steeds belangrijker. Het veranderende klimaat heeft geleid tot onvoorspelbare neerslagpatronen en langere periodes van droogte, wat onzekerheid en zorgen met zich meebrengt bij landbouwers in zowel de plantaardige als de dierlijke sector.

Life ACLIMA begeleidt landbouwers in een klimaatadaptatietraject waarin ze samen het watergebruik van het landbouwbedrijf analyseren en op zoek gaan naar oplossingen. Ook Jan Verrecht, eigenaar van een schapenhouderij, doorloopt een klimaatadaptatietraject via Life ACLIMA, bij onderzoeker Els Stevens van provinciaal onderzoekscentrum Hooibeekhoeve. Els is binnen Life ACLIMA adviseur voor de rundveehouderij en kleine herkauwers.

Zo'n 40 jaar geleden begon Jan schapen te houden en in 2000 werd hij professioneel schapenhouder. Vandaag de dag houdt hij 150 moederdieren en 250 lammeren. Hij fokt de schapen voor het vlees en promoot en verkoopt lamsvlees via korte keten. Naast zijn activiteiten in de schapenhouderij zet Jan zijn schapen ook in voor natuurbeheer.

Van regenwater naar drinkwater voor schapen

Het vee van Jan drinkt nog leidingwater, maar daar wil hij verandering in brengen. Hij heeft al een regenwaterput geïnstalleerd die het dakwater van zijn stal opvangt. Tijdens verplaatsingen drinken de schapen al opgevangen regenwater. De bedoeling is om hen ook in de stal regenwater voor te schotelen.

"Ik kwam in contact met Life ACLIMA tijdens de Agridagen in mei 2022. Dit project kwam als geroepen want ik wilde al langer het gebruik van regenwater binnen mijn bedrijf vergroten," vertelt schapenhouder Jan Verrecht. "Zo zou het kunnen dienen als reinigingswater voor de stallen, maar het liefst wil ik het regenwater gebruiken als drinkwater voor mijn schapen. Zolang het voldoet aan de vereiste kwaliteitsnormen natuurlijk. Hierbij speelt zuiveringstechnologie een cruciale rol om het geschikt te maken voor consumptie."

Zijn verwachtingen van het Life ACLIMA-project zijn hoog. "Ik hoop op begeleiding en ondersteuning bij het gebruik van de juiste technieken om regenwater drinkbaar te maken en de waterkwaliteit te waarborgen," vertelt Jan.

Samenwerken voor duurzaam watergebruik in de landbouw

De samenwerking tussen Jan Verrecht en Life ACLIMA is nog maar recent, maar toch is hij al zeer tevreden. In zijn bedrijf staat het comfort, gezondheid en welzijn van de dieren centraal, waardoor er weinig tijd overschiet om zelf uit te zoeken waarmee hij zijn regenwatergebruik kan verhogen. Dankzij de input van het projectteam achter Life ACLIMA kan hij zelf actie ondernemen en meteen met de juiste technieken aan de slag gaan.

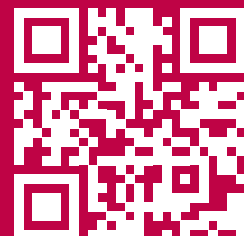
Het verhaal van Jan Verrecht toont aan dat innovatieve benaderingen en samenwerkingen tussen landbouwers, onderzoekers en experts essentieel zijn om de uitdagingen van waterbeschikbaarheid in de landbouwsector aan te gaan. Het bewustzijn voor duurzaamheid en innovatie is sterk aanwezig in deze sector, wat nodig is om de invloed van klimaatverandering gezamenlijk aan te pakken.

Zelf een watertraject starten via Life ACLIMA?

Het projectteam van Life ACLIMA is steeds op zoek naar land- en tuinbouwbedrijven uit de provincie Antwerpen die de huidige waterproblematiek willen helpen aanpakken. In een klimaatadaptatietraject begeleiden de onderzoekers van het ACLIMA-team je om maatregelen toe te passen die de waterbeschikbaarheid op jouw bedrijf verhogen.

Geïnteresseerd?

Vul het formulier in op onze website via deze QR-code:



Het ACLIMA-project is gefinancierd door het LIFE-programma van de Europese Unie onder contractnummer LIFE 20 CCA_BE_001720.



Blue Deal
De strijd tegen droogte en waterschaarste



AGENTSCHAP
LANDBOUW &
ZEEVISSERIJ



Provincie
Antwerpen



Provincie
Antwerpen